

Boletín epidemiológico -2021

Situación epidemiológica dengue, Piedrecuesta 2021

A nivel nacional se tiene un total de 9767 casos de dengue. Para dengue grave 145 (1,48%) y en dengue 9622 (98,5%). El departamento de Santander tiene 225 casos dengue (98,6%) y 3 (1,3%) dengue grave. El municipio tiene un acumulado de 32 casos de dengue. En la figura 1 se muestra el canal

En la gráfica 1 se puede observar cómo desde la semana epidemiológica 1 del presente año el reporte de casos lo ha ubicado en la zona de éxito. Sin embargo ha mostrado un comportamiento oscilante hasta la fecha.

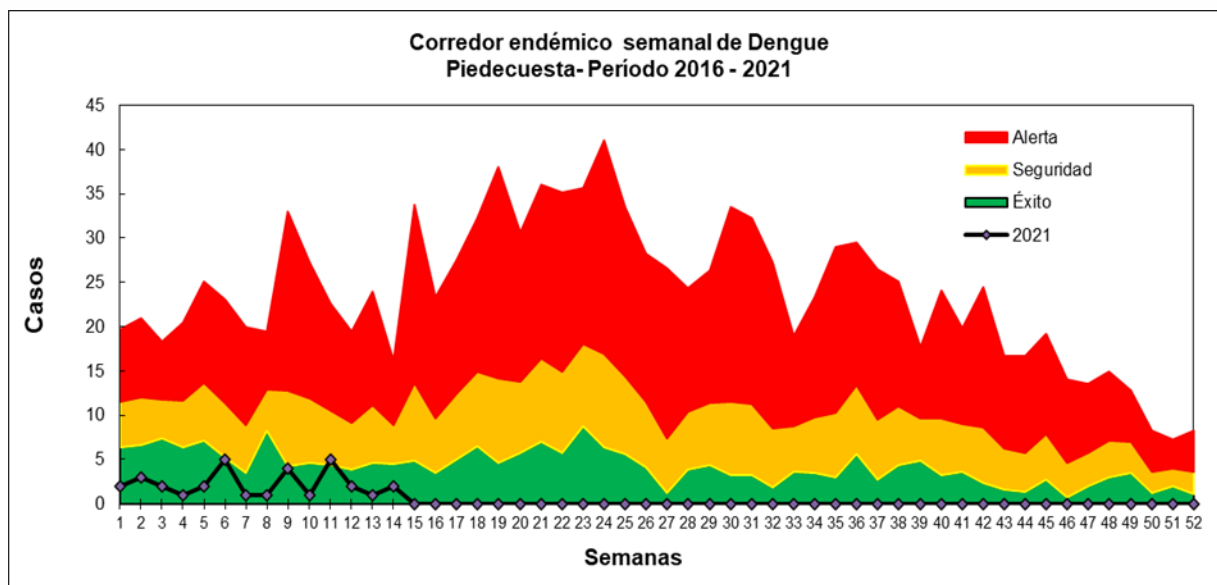


Figura1. Canal endémico dengue, Piedrecuesta, semana 14, 2021
Fuente: Sivigila

En la tabla 1 se presentan las siguientes variables sociodemográficas, donde se encuentra que el 53,1%(17) de los casos son para el sexo masculino el resto para el femenino. En cuanto al área de

Boletín epidemiológico -2021

ocurrencia el 90,6%(15) son de la cabecera municipal y el resto del porcentaje es para el area de rural disperso.

93,1%(983) del área urbana. El 62,4%(659) de los casos son régimen contributivo, 29,5%(312) subsidiado y 4,1%(43) refieren no tener afiliación. Se encontró que 0,5%(5) son grupo étnico ROM, 0,1%(1) Raizal el resto otros grupos, ver tabla 1.

Tabla 1. Otras variables de casos de dengue, Piedecuesta, semana 14, 2021

Variable		Frecuencia	Porcentaje
Sexo	Femenino	15	46,9%
	Masculino	17	53,1%
Área	Cabecera m/pal	29	90,6%
	Centro poblado	0	0,0%
	Rural disperso	3	9,4%
Tipo SSS	Contributivo	21	65,6%
	Subsidiado	10	31,3%
	Excepción	0	0,0%
	Especial	0	0,0%
	No afiliado	1	3,1%
Etnia	ROM	0	0,0%
	Raizal	0	0,0%
	Otra	32	100,0%
Tipo dengue	Dengue	32	100,0%
	Dengue grave	0	0,0%

Fuente: Sivigila

Por grupos de edad, los casos se presentaron en todos los grupos de edad. Por grupos de edad se distribuyen en la siguiente forma de 0 a 5 años con el 21,9%(7), para los de 6 a 11 años 12,5%(4), grupo de 12 a 17 años con 9,4%(3), para los 18 a 28 años 3,1%(1), 29 a 59 años 28,1%(9) y mayor de 60 años 25,0%(8). Siendo estos dos últimos grupos donde más se concentran los casos de dengue, ver figura 2.

Boletín epidemiológico -2021

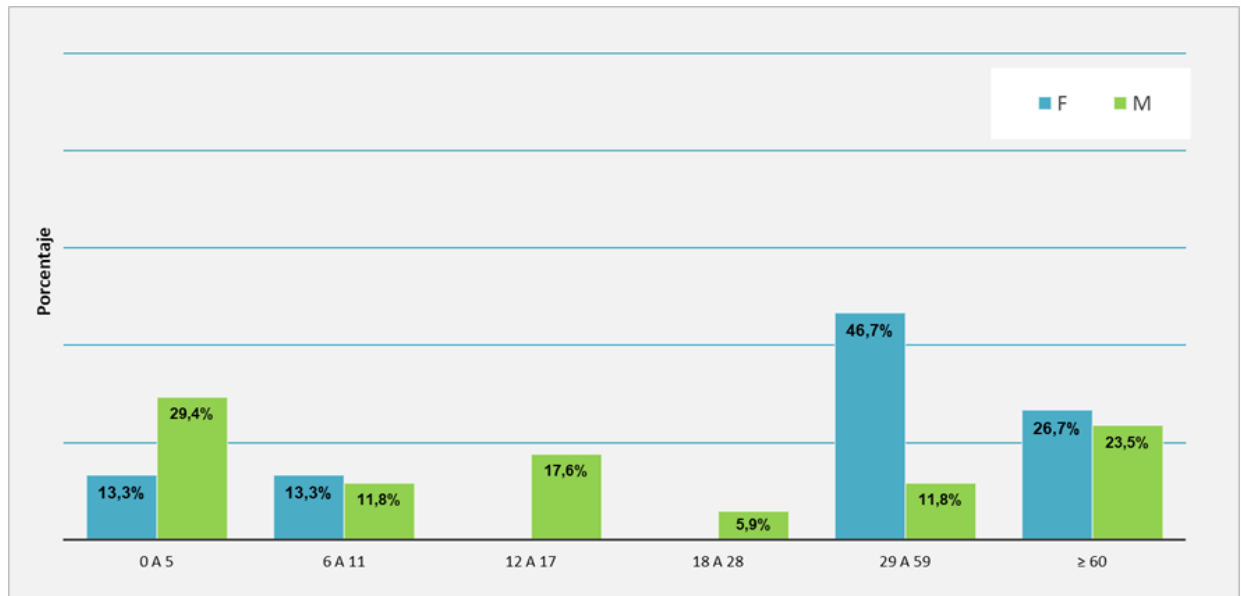


Figura 2. Casos de dengue según sexo y grupo de edad, Piedrecuesta, semana 14, 2021
Fuente: Sivigila

De los casos presentados de dengue no se han presentado casos fatales. En la tabla 2 se presentan por tipo de aseguramiento y si requirieron hospitalización donde el 21,9%(7) se hospitalizaron y 78,1%(25) no se hospitalizaron.

Tabla 2. Casos dengue con hospitalización según tipo de aseguramiento, Piedrecuesta, semana 14, 2021

Tipo de aseguramiento	Hospitalizado	No hospitalizado	Total general
Contributivo	5 (35,7%)	16 (32,0%)	21 (65,6%)
No afiliado		1 (2,0%)	1 (3,1%)
Subsidiado	2 (14,3%)	8 (16,0%)	10 (31,3%)
Total	7 (100%)	25(100%)	32 (100%)

Fuente: Sivigila

Entre los síntomas más frecuentes reportados fueron fiebre, cefalea y mialgias entre otros se pueden ver en la tabla 3. De los casos reportados el 59,4%(19) fueron clasificados como dengue sin signos

Boletín epidemiológico -2021

de alarma y el resto corresponde a casos con signos de alarma. En la figura 3 se presentan los barrios donde se han presentado casos.

En la figura 4. Se muestra como la incidencia en los últimos años ha disminuido respecto a la incidencia reportada en el año 2019 considerando la situación epidemiológica que se presenta a nivel mundial y regional relacionado con el nuevo virus respiratorio, lo cual ha disminuido la notificación del evento de dengue. Sin embargo en el municipio se continua realizando las acciones de control para las enfermedades transmitidas por vectores.

Tabla 3. Síntomas de dengue reportados, Piedecuesta, semana 14, 2021

Síntomas	Frecuencia	%
Fiebre	32	100,0%
Cefalea	26	81,3%
Mialgias	24	75,0%
Artralgia	15	46,9%
Dolor Abdominal	9	28,1%
Dolor retroocular	7	21,9%

Fuente: Sivigila

Boletín epidemiológico -2021

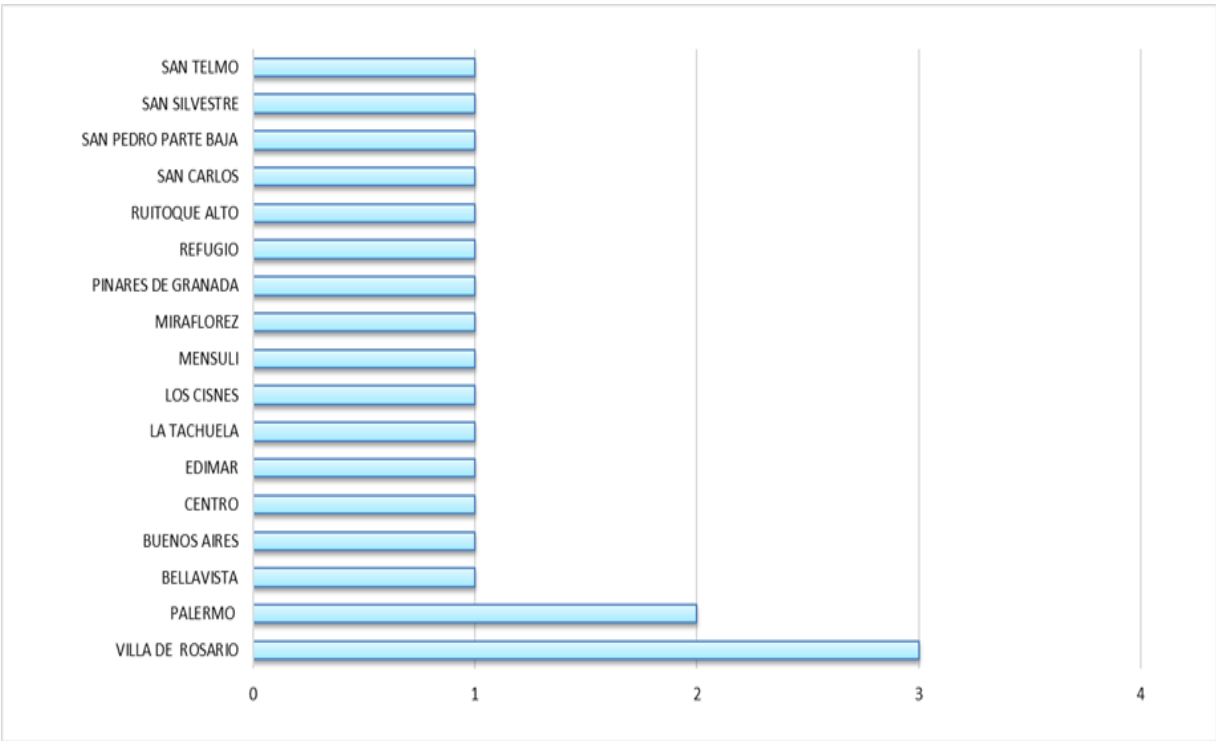


Figura 3. Barrios reportados con casos dengue, Piedecuesta, semana 14, 2021
Fuente: Sivigila

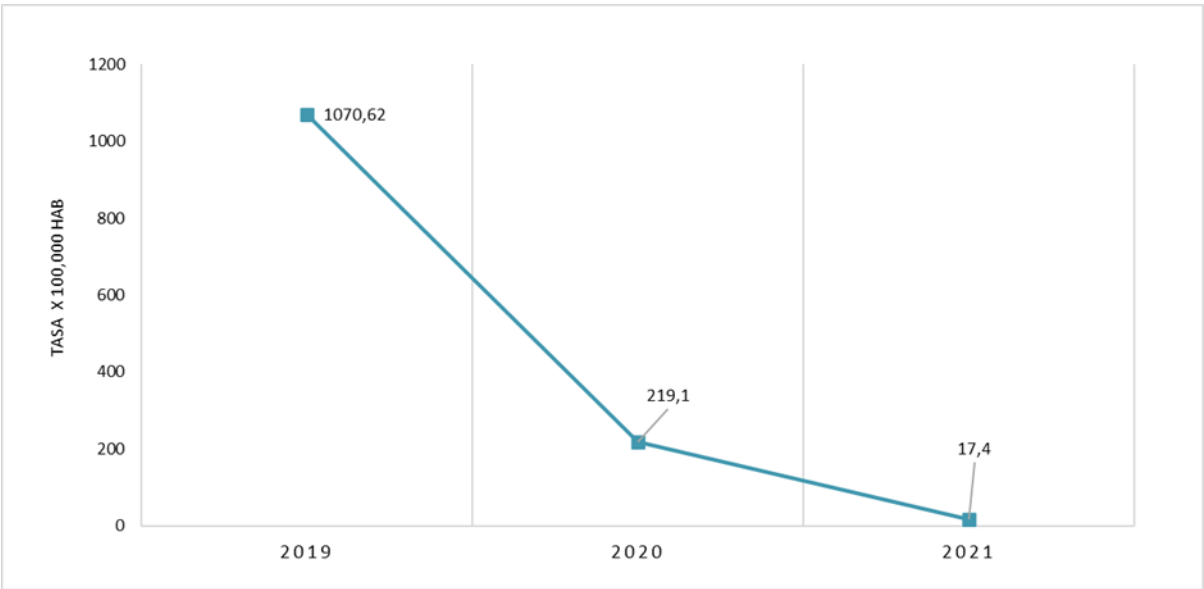


Figura 4. Incidencia de dengue, Piedecuesta 2019-2021
Fuente: Sivigila, incidencia x 100.000 habitantes